



LA VIE DES RÉSEAUX

Quand les réseaux travaillent en réseau...

Tous les réseaux de santé ont pour objectif l'amélioration de la qualité et de la coordination des soins pour les patients, sur des thématiques spécifiques. Cependant, avec la naissance de nouveaux réseaux dans notre région, il s'agit de ne pas segmenter encore un peu plus l'offre de soins à destination des professionnels et des patients. Dans quel réseau inclure la femme enceinte qui présente un diabète gestationnel et qui souhaite stopper sa consommation de tabac? Et comment se positionne le professionnel de santé qui suit des personnes âgées, des patients atteints de cancers, d'autres présentant un diabète, d'autres encore une consommation à risque de substances psycho-actives, mais aussi des futures mamans et des nouveau-nés?

C'est alors que les réseaux de santé se mettent à travailler en réseau! Au-delà d'un système d'information unifié dont nous espérons tous qu'il se matérialisera prochainement, le partenariat se concrétise en faveur des professionnels de terrain et pour le bénéfice des patients. 2008 aura vu les premières collaborations fructueuses via des formations communes, des documents d'aide à la prise en charge communs... **Nous ferons que 2009 soit encore plus riche de mutualisation de nos actions. Cohérence, décloisonnement et coordination prendront alors tout leur sens. Cette lettre a pour objet de vous éclairer sur les projets et les objectifs des réseaux de santé financés en Champagne-Ardenne.**



L'entretien du 4^e mois de grossesse : un temps d'échange privilégié

Le suivi de grossesse comprend des visites médicales, des examens obligatoires et complémentaires, si l'état de santé de la future maman et/ou du fœtus le justifie. La préparation à la naissance et à la parentalité est recommandée.



Il est apparu nécessaire d'ajouter à ce parcours un entretien dit « du 4^e mois ». Temps d'échange privilégié entre un professionnel de la naissance (médecin généraliste, gynécologue-obstétricien, sage-femme exerçant en libéral, en établissement de santé public ou privé, en PMI) et la future maman ou le couple, il a pour objectif d'offrir un espace de parole et de confiance. De nombreux thèmes pourront être abordés : vécu de la grossesse, environnement familial et professionnel, allaitement maternel, projet de naissance, etc... Il permettra de repérer précocement toute vulnérabilité justifiant l'orientation de la future maman auprès de partenaires relais. Non obligatoire,

il est primordial que chaque femme enceinte soit informée de la possibilité à bénéficier de cet entretien.

Pour vous aider, le réseau périnatal met à votre disposition :

- une plaquette d'information à diffuser auprès des femmes enceintes,
- une fiche de synthèse permettant de recueillir les informations nécessaires au suivi de grossesse et servant de fiche de liaison, si une orientation s'avère nécessaire.

Ces outils sont disponibles en ligne (www.reseauperinat-ca.org) ou en contactant l'équipe de coordination.

Sophie Millot / Chef de projet / Réseau périnatal de Champagne-Ardenne / Tél : 03 26 78 78 69

Un coup de pouce pour arrêter de fumer

Depuis le début de l'année, grâce au soutien du GRSP (Groupement Régional de Santé Publique), les médecins membres du réseau ont un nouvel outil à leur disposition pour aider leurs patients à arrêter de fumer : le dispositif Coup de Pouce.

L'idée est simple et repose sur 3 conditions :

1. Un patient souhaite arrêter de fumer (la motivation est essentielle).
2. Il exprime une crainte relative aux coûts des traitements (trop chers).
3. Il est avéré qu'il est en situation de vulnérabilité psycho-sociale (score Épices > 30).

Ces conditions réunies, le médecin peut :

1. Lui proposer un suivi (sans rien avoir à payer) par un tabacologue, une diététicienne, une psychologue.
2. Lui faire bénéficier de 28€ de substituts nicotiques, en plus des 50€ de la Sécurité Sociale. Ces 28€ ne sont pas à avancer par le patient, c'est l'ANPAA 51 qui rembourse le pharmacien.

Pour engager ce dispositif c'est simple :

- se connecter sur l'accès professionnel du site ADDICA,
- calculer le score Épices,
- imprimer le formulaire que le patient devra donner au pharmacien et imprimer la liste de structures d'aide à l'arrêt du tabac (cela se fait automatiquement).

Si vous souhaitez utiliser ce dispositif, vous pouvez contacter Matthieu Birebent, chef de projet ADDICA (06 73 46 32 99), il vous guidera pour vos premiers pas.



Creation LD Communication

Prendre en charge les personnes atteintes de la maladie d'Alzheimer, c'est aussi prendre en charge leurs proches.



S'occuper au quotidien d'un proche atteint d'une maladie d'Alzheimer (ou troubles assimilés) peut être très difficile et ne s'improvise pas. L'aidant familial, peu informé et souvent démuni, doit apprendre à s'adapter à son proche malade dont les besoins sont variés et le comportement souvent déstabilisant. La prise en charge journalière de ces personnes est d'autant plus difficile que les aidants n'ont jamais été formés. Briser leur isolement, leur permettre de se ressourcer et de mieux accompagner leur malade, font partie des objectifs du RPM.

Ainsi, le Réseau Pôle Mémoire et ses partenaires proposent un cycle de formation pluri-professionnel et de soutien aux aidants familiaux : 9 séances, à raison d'une par semaine, du 29 janvier au 2 avril 2009, de 14h à 17h, à Arcis-sur-Aube. Ce cycle de formation, financé par la MRS (Mission Régionale de Santé), l'URCAM (Union Régionale des Caisses d'Assurance Maladie) et la CNSA (Caisse Nationale de Solidarité pour l'Autonomie) est entièrement gratuit pour les participants.

Les expériences réalisées par le passé ont démontré que ces moments conviviaux sont très appréciés des aidants. Ils leur permettent d'oublier les soucis du quotidien, de rencontrer des professionnels de terrain (neurologue, gériatre, orthophoniste, sophrologue, assistante sociale, ergothérapeute et psychologue), d'échanger sur leur expérience personnelle, de tisser des liens entre les participants, mais aussi de se former.

Face au succès rencontré lors des pré-inscriptions, un deuxième stage devrait voir le jour à partir d'avril 2009, réunissant cette fois-ci des professionnels de l'aide à domicile (auxiliaires de vie sociale, aides-soignantes...).



Chaque année, le RPM organise ce type de stage sur un des secteurs du département de l'Aube.

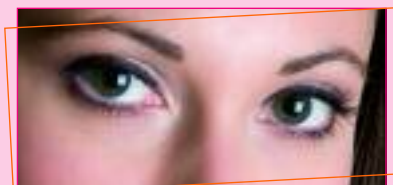
Pour plus d'informations, contacter le RPM au 03 25 40 80 83 ou rpm.association@yahoo.fr.

Fabienne Bon / Chef de projet Réseau Pôle Mémoire



Le dépistage de la rétinopathie à Fumay : un démarrage très attendu par les patients

Le dépistage de la rétinopathie, organisé par le Réseau CARéDIAB à l'hôpital de Fumay grâce à une lecture à distance par des ophtalmologistes ardennais, a débuté le 6 janvier dernier. Ce projet a pour but d'améliorer le dépistage de la rétinopathie diabétique et de faciliter l'accès aux soins d'ophtalmologie pour les personnes diabétiques. Une quarantaine de patients a déjà bénéficié de ce dépistage. Nous avons souhaité recueillir le sentiment de patients et de professionnels des environs de Fumay sur ce dépistage. En voici quelques extraits...



M^{me} P. : « Cela fait 2 ans que je n'avais pas rencontré d'ophtalmo, ni fait de fond d'œil (...). Avant, je devais faire plus de 80 km de voiture, donc oui, je suis bien contente de pouvoir faire cet examen à Fumay à coté de chez moi ».

M^r S. : « L'ophtalmologiste que je voyais était à Revin, maintenant il est parti, donc je n'en vois plus (...). Si vous n'aviez pas mis votre « machine » à Fumay, je n'aurais pas fait de fond d'œil avant... je ne sais combien de temps. »

D^r Iglésias, médecin généraliste :

« Le principal problème pour nos patients diabétiques est de comprendre qu'il est important de faire un fond d'œil, alors que dans le même temps on sait qu'ils n'auront pas de rendez-vous avant au moins un an (...). Certains rechignent vraiment à se déplacer jusqu'à Charleville-Mézières, d'autres ne peuvent pas faire ce déplacement. Le manque d'ophtalmologiste dans notre département est très problématique pour une population vieillissante. Je ne parle pas uniquement du coût lié au taxi pour ceux qui n'ont pas la faculté de se rendre à Charleville par leur propre moyen. »



2008 : un nouveau réseau de soins palliatifs en Champagne-Ardenne ! Février 2009 : inauguration de la permanence téléphonique Pallio

Le réseau régional de soins palliatifs baptisé RéCAP a été créé par la Mission régionale de santé au cours du 2^e semestre 2008, conformément au schéma régional d'organisation sanitaire et au plan national 2008-2012 de développement des soins palliatifs. La structure du réseau est composée des 8 équipes de soins palliatifs de la région, et d'une équipe de coordination installée à la clinique de Champagne à Reims.

RéCAP a pour but de développer toutes les formes coordonnées de prise en charge des malades qui sont dans le champ des soins palliatifs, où qu'ils soient : établissement de santé, EHPAD, domicile, ou toute autre structure. Pour cela, RéCAP travaille à renforcer les liens entre les acteurs de soins impliqués dans les soins palliatifs, avec le médecin traitant, en favorisant la circulation d'informations et en développant les réflexions et les pratiques communes entre les professionnels.

Enfin, RéCAP participe à l'amélioration des connaissances des professionnels de santé en soins palliatifs, via des formations, et met en place des outils de conseils et d'expertise. Ainsi, la permanence téléphonique « Pallio » a été inaugurée en février 2009. Elle apporte une réponse immédiate sous forme d'un conseil ou d'un avis, par téléphone, à un médecin prenant en charge un patient relevant de soins palliatifs.

À compter de cette date, l'ensemble des médecins de Champagne-Ardenne peut joindre, 24 h / 24, un confrère spécialisé en soins palliatifs : le jour, en contactant l'équipe de soins palliatifs de proximité et la nuit et le week-end, grâce à Pallio au 03 59 31 56 14.

Vous pouvez également, pour plus de renseignements, contacter la coordination du réseau RéCAP par mail à l'adresse : reseau.recap@gmail.com.

Dr Christophe Devaux, coordinateur médical réseau RéCAP.

RéGéCA, un réseau à consommer sans modération... pour votre bien



Le réseau gériatrique de Champagne-Ardenne RéGéCA a démarré en février 2008. Son but est d'optimiser la prise en charge du patient âgé, en respectant sa volonté et en facilitant la continuité du parcours de soin entre les différents acteurs de la gérontologie : du médecin traitant à la filière gériatrique hospitalière, de l'EHPAD au service de soins infirmiers à domicile, sans oublier les différents intervenants du champ social et les familles.

Le réseau propose des formations sur les thèmes de la bientraitance, de la douleur, des soins palliatifs. Ces formations s'appuient sur des kits de formation élaborés par la Société Française de Gériatrie et de Gérontologie. Elles abordent aussi les thèmes de la maladie d'Alzheimer, la nutrition, les escarres. Ces formations s'adressent aux professionnels de santé du secteur public et privé, sans distinction.

Le réseau a mis en place des groupes de travail sur les axes de la communication, du système d'information, de la formation, de l'organisation de la filière gériatrique et de l'éthique.

Un dossier régional d'inscription en EHPAD est né des réflexions de ces groupes de travail. Il permet de simplifier les démarches des familles et des médecins. Il est disponible sur le site www.regeca.org parmi d'autres informations utiles aux professionnels de la région : l'actualité, la réglementation et les modalités d'adhésion au réseau.

Pour en savoir plus, n'hésitez pas à contacter l'équipe de coordination au 03 26 07 71 56.

Bertrand Marant / Coordinateur administratif réseau RéGéCA



La mutualisation à l'ordre du jour

ONCOCHA, REGECA, RECAP et la mutualisation régionale

Les réseaux de cancérologie, de gériatrie et de soins palliatifs se lancent dans l'organisation d'une réunion régionale commune. La date est fixée au 15 décembre 2009 au Palais des congrès de Reims. Les équipes planchent actuellement sur le programme pour qu'il soit le plus attractif possible.

Cette journée s'adressera à tous les professionnels de santé, médecins, infirmiers, pharmaciens..., concernés en établissement ou à domicile par la prise en charge des patients atteints de cancer.

ONCOCHA, les réseaux régionaux de cancérologie du Grand-Est et la mutualisation inter-régionale

Les réseaux de cancérologie d'Alsace, de Bourgogne, de Lorraine et de la Franche-Comté s'associent au réseau de Champagne-Ardenne pour l'organisation de 2 journées sur le thème « Référéentiels de bonnes pratiques en gynécologie ». Cette réunion inter-régionale aura lieu les 12 et 13 mars 2010 à Reims. Cette réunion s'adressera aux médecins spécialistes et généralistes.

Information des usagers – Dernière minute

Un point accueil cancer ouvrira ses portes à Reims au 52 Esplanade Fléchambault le 2 mars 2009. Cet espace d'accueil, d'information, d'orientation est dédié aux patients et à leur famille. Contactez-nous pour plus d'informations au 03 26 09 30 20.

B. Lavole / Coordinatrice du réseau ONCOCHA

Agenda 2009

ADDICTIONS

REIMS - 12/03

Obligation de soins vu par le juge d'application des peines.

VITRY-LE-FRANÇOIS - 17/03

À définir

LANGRES - 19/03

Les jeunes et l'alcool

CHARLEVILLE GR5 ET 6 - 9/04

Dépistage et suivi des patients atteints d'une hépatite C.

EPERNAY - 14/05

Les addictions sans produit.

DIABÈTE

FUMAY - 17/03

Insulinothérapie en ambulatoire. Freins et difficultés à la mise sous insuline.

TROYES - 17/03

Prévention des risques cardiovasculaires chez le patient diabétique.

CHARLEVILLE - 26/03

Bilan des complications chez le patient diabétique.

SÉZANNE - 26/03

Diabète gestationnel.

FISMES - 27/03

Comment conseiller un patient diabétique sur son alimentation.