

RÉSEAUX

DE SANTÉ ADDICTIONS + PRÉCARITÉ + DIABÈTE DE CHAMPAGNE-ARDENNE
MAI 2010 → N°07



AU SOMMAIRE

RÉSEAUX

Une coordination des soins
facilitée en Champagne Ardenne
p. 2

DIABÈTE

Journées mondiales
du diabète 2010
p. 3

DIABÈTE

Approche éducative
de proximité
p. 3

ADDICTIONS

Aide à la prise en charge
p. 4

AGENDA

p. 4



www.carediab.org Tél. 03 26 82 88 85

www.addica.org Tél. 03 26 82 88 84

Horaires d'ouverture de la coordination :
du lundi au vendredi
9h→12h+13h30→17h30
(13h30 le mercredi).

Et si... on demandait aux patients ?

Les réseaux de santé ont pour mission d'améliorer la prise en charge des patients, en favorisant la coordination et l'échange de pratique entre les soignants. Pour y parvenir nous organisons dans les différents bassins de vie de la région des formations coordinations et nous avons créé un dossier patient partagé. (DPP)

Le DPP est un espace sécurisé où les accompagnants (médecins, travailleurs sociaux, psychologues...) habilités par le patient peuvent se connecter pour déposer des informations facilitant la coordination. C'est là également qu'ils lisent celles déposées par les autres professionnels de la prise en charge.

Le patient quant à lui, dispose d'un accès Internet lui permettant de gérer les habilitations et de voir quand les soignants habilités se sont connectés sur son dossier. La loi du 4 mars 2002 dite « de démocratie sanitaire » stipule que les patients doivent pouvoir accéder au contenu médico psycho social de leur dossier. À ce jour pour y parvenir le patient doit envoyer un courrier à la coordination du réseau ou demander à l'un de ses soignants de lui montrer le contenu. Demain les possibilités techniques nous permettront de donner un accès direct au patient depuis son ordinateur. Cette solution peut elle être un facteur d'amélioration de la prise en charge ? Pour répondre à cette question (dans le cadre du mémoire de master de Matthieu Birebent, chef de projet ADDICA), 2 enquêtes vont être menées parallèlement : l'une auprès des soignants utilisant le dossier*, l'autre auprès des patients qui acceptent d'en avoir un.

Le questionnaire destiné aux patients sera remis de deux manières :

- envoyé par la poste aux patients dont le dossier est déjà créé
- édité automatiquement lors de la création des nouveaux dossiers.

Pour y répondre les patients auront deux possibilités :

- un retour par courrier à l'adresse du réseau 10 Boulevard Barthou à Reims
- une saisie en ligne sur les sites internet addica.org et carediab.org

Ce travail est mené en collaboration avec le CISS** Champagne-Ardenne qui a accepté de mener une réflexion sur le sujet.

* L'enquête (5 questions) pour les professionnels de santé sera faite par téléphone. Pour ceux d'entre vous qui n'utilisent pas le dossier mais qui souhaitent donner leur avis vous pouvez contacter Matthieu Birebent au 06 73 46 32 99 ou par mail birebent@gmail.com

**CISS : collectif inter associatif sur la santé



Une coordination des soins unifiée en Champagne Ardenne

Des réseaux de santé investis sur les problématiques de santé publique de la région

Les réseaux de santé de Champagne Ardenne sont financés par l'Agence Régionale de Santé pour l'amélioration de la qualité et de la coordination des accompagnements dans les domaines de :

- L'addictologie et la précarité : ADDICA
- La diabétologie : CARÉDIAB
- La périnatalité : Réseau Périnatal de Champagne Ardenne
- La gériatrie : RéGéCA
- Les soins palliatifs : RÉCAP.
- La cancérologie : ONCOCHA

Les réseaux mettent à la disposition des professionnels de santé des champs médico psycho sociaux de toute la région des outils de travail collaboratifs sur la plateforme régionale esante-ca.fr :

- Espaces d'échanges pluriprofessionnels et de formation
- Référentiels et aides à la pratique
- Dossier patient partagé placé

La participation active de tous les acteurs

Les professionnels membres des réseaux représentent tous les champs d'intervention de la santé : médecins, infirmiers, travailleurs sociaux, psychologues, diététiciens... et tous les modes d'exercice : libéral, hospitalier, médico-social. Ces acteurs participent activement au décloisonnement des pratiques professionnelles, à l'amélioration de la gestion des flux de santé, de la qualité, de la coordination et de la sécurité des soins.

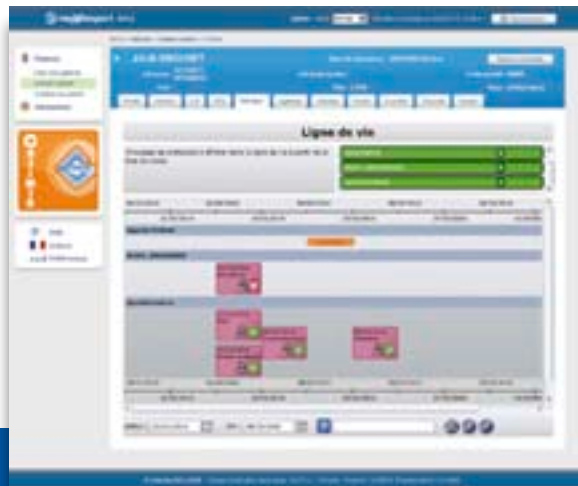
Vers un système d'information unifié des réseaux de santé

Nous travaillons avec le GCS SISCA et la société SWORD VOLUNTIS à la mise en œuvre d'un dossier patient partagé « trans-thématique ». Le réseau Périnatal de Champagne Ardenne sera le premier à en disposer ce printemps, suivi du réseau gériatrie, RéGéCA et d'ADDICA et CARÉDIAB en novembre 2010. Les réseaux de soins palliatifs (RÉCAP) et de cancérologie (ONCOCHA) nous rejoindront en 2011.

Les établissements de santé ne sont pas en reste. Ils sont les principaux producteurs de soins dans leur territoire. A ce titre, ils vont être sollicités via leur contrat pluri annuel d'objectifs et de moyens pour utiliser les outils de travail collaboratifs développés par les réseaux de santé et en particulier le Système d'information unifié des réseaux de santé. Afin de simplifier la prise en main de ces outils par les professionnels de santé, le GCS SISCA, maître d'ouvrage, aidera pour la mise en place d'aménagements techniques facilitateurs.

Un grand chantier pour l'amélioration du service rendu aux professionnels et aux patients

En ce qui concerne ADDICA et CARÉDIAB, des groupes de travail se mettent en place dès avril 2010 pour contribuer à l'amélioration de notre Dossier Patient Partagé actuel. N'hésitez pas à nous faire part de vos remarques !



L'ASIP santé nous a fait l'honneur de sa présence à deux reprises depuis le début de cette année :

Le 20 janvier : le Dr Jean-Yves Robin est venu présenter à Reims le cadre de mise en œuvre du DMP national et a pu apprécier l'avancée de nos travaux régionaux, en présence des principales instances de santé de Champagne Ardenne. Cette réunion était organisée à l'initiative du président du réseau régional de cancérologie, le Dr Maurice Grand.

Le 24 février : Mme Leguay, en charge de la question du système d'information des réseaux de santé, a pu échanger sur l'importance et la réalité du partage au bénéfice des usagers en difficultés, au cours d'un déjeuner de travail avec un médecin généraliste, un médecin spécialiste, une psychologue et une éducatrice spécialisée, tous membres du réseau.

*ASIP : Agence des systèmes d'Information Partagés de santé, www.asipsante.fr

La Journée Mondiale du Diabète en 2010 : les associations de patients porteuses de la dynamique

Après avoir porté pendant 2 années l'organisation et la coordination de la Journée Mondiale du Diabète, le réseau passe la main aux associations de patients.

En effet, le réseau a étendu progressivement à toute la région l'organisation de cette manifestation au démarrage rémois initié par l'UTEP du CHU Reims en 2006/2007.

Grâce au financement GRSP de l'Assurance Maladie, depuis 2006, tous les partenaires sur les divers départements ont pu mettre en œuvre un certain nombre d'actions de dépistage et d'information à destination du grand public.

Aujourd'hui, cette journée est connue sur les 4 départements de la région et beaucoup d'acteurs se sont mobilisés pour permettre d'augmenter tous les ans le nombre de personnes sensibilisées au risque diabète grandissant dans notre région.

Ainsi en 2009, plus de 3500 personnes ont été dépistées et plus de 50 professionnels de santé se sont mobilisés pour des actions lors des forums locaux, dans des galeries commerciales et des conférences dans divers points.

En 2010, les associations de patients seront porteuses de cette manifestation avec bien sûr le soutien du réseau et de tous les autres partenaires.

L'objectif est de pouvoir être au plus proche de la population avec de nombreux sites de rencontre sur les 4 départements.



→ A très bientôt pour le programme sur chaque département...

Approche éducative de proximité

Le réseau diabète a reçu un financement national pour déployer en région un projet expérimental d'accompagnement de proximité des personnes diabétiques.

Les deux objectifs majeurs de ce projet sont :

- aider le patient à mieux prendre soin de lui
- former des professionnels libéraux à une démarche éducative coordonnée en ambulatoire

Le réseau a ainsi constitué sur 3 départements 8 binômes médecin/infirmière libéraux, volontaires. Ils vont suivre dans un premier temps une formation de 2 à 4 jours dispensée par le D^r Sandrin Berthon et le D^r Malgrange, sur l'approche éducative de 1^{er} recours et l'accompagnement des patients dans une démarche individualisée. Ces binômes vont pouvoir ensuite à partir du mois de mai, inclure les premiers patients dans ce dispositif. Ils bénéficieront de séances éducatives individuelles sur divers thèmes (autogestion du traitement diététique, psychologie, sociale, activité physique).

Ce dispositif s'appuie sur les ressources existantes dans les bassins de vie, qu'il s'agisse de consultations individuelles ou d'ateliers collectifs organisés par nos partenaires.

L'objectif pour ces professionnels de premier recours est d'accompagner au mieux la personne diabétique dans les difficultés de santé induites par sa maladie, grâce :

- à une meilleure cohérence des intervenants via la mise en place d'une culture éducative commune
- aux outils de travail collaboratifs (dossier partagé) qui assurent un partage d'information pertinent
- au renforcement de l'adhésion du patient par la formalisation d'objectifs définis avec lui
- à un meilleur accès à l'offre de soins de proximité organisé par l'infirmière

Ce dispositif pourra être complété selon les bassins de vie par une offre d'ateliers collectifs par les partenaires du réseau.

→ Un nouveau projet est déposé pour 2010/2011. Avis aux intéressés en septembre.

TÉMOIGNAGE

« Ce projet m'intéresse. Par manque de temps, par nécessité de vérifier les paramètres médicaux (les yeux, les pieds, le cœur, l'hémoglobine A1c etc....) et le « besoin » d'adapter les médicaments, j'oublie le patient. Or pour remplir notre rôle de médecin traitant, il faut l'aider à comprendre sa pathologie et son évolution. Alors le projet d'éducation thérapeutique m'intéresse, s'il est un outil pour aider à réinvestir le soin dans sa globalité, pour favoriser la relation et pour revaloriser mon métier (et il en a besoin, C pas cher !!!) Bref, on verra bien. »

Dr G. Ferté,
Médecin Généraliste à Troyes

DROGUES
ILLICITES

Aide à la prise en charge : Une nouvelle plaquette



→ Notre plaquette d'aide
à la prise en charge

La prise en charge des patients dépendants aux opiacés (héroïne, cocaïne...) peut paraître compliquée. Elle nécessite la plupart du temps un accompagnement médical, psychologique et social. Les bons usages pour accompagner un patient dépendant sont mal connus. Le manque de publications et de formations pluri professionnelles organisées sur le sujet n'y sont pas étrangers.

Pour apporter un soutien aux soignants qui suivent des patients dépendants aux opiacés, le réseau de santé ADDICA qui organise des formations coordinations sur le sujet a édité à la fin de l'année 2009 une plaquette rappelant les principes de cette prise en charge.

Quels conseils donner aux patients ? Comment rédiger une ordonnance pour les traitements de substitution aux opiacés ? Qui peut prescrire de la méthadone ? Cette plaquette a été réalisée dans l'objectif de fournir une aide pratique, facile à utiliser au poste de travail du soignant.

N'hésitez pas à nous en demander un exemplaire ou à le télécharger sur notre site professionnel www.addica.org

→ Rendez-vous sur le web !

Agenda

Addictions

04/05 » Vitry-le-François

Co-addictions, la place du conjoint

06/05 » Rethel

Tabac : la rechute

07/05 » Langres

Psychiatrie et addictions

19/05 » Fismes

Prise en charge d'un patient alcoolique dépendant

20/05 » Vouziers

Les traitements de substitutions aux opiacés

03/06 »

Châlons-en-Champagne

Les addictions sans produits : jeu pathologique et cyber dépendance - Suite

10/06 » Epernay

Comment aborder la question de la consommation de cannabis ?

24/06 » Chaumont

Thème à déterminer

24/06 » Saint-Dizier

La prise en charge de l'alcoolique dépendant : l'après sevrage, l'expérience de l'équipe de la post-cure en alcoologie au CH A. Breton de Saint Dizier.

Diabète

27/05 » Troyes

La gestion des plaies ouvertes du pied chez le patient diabétique

27/05 »
Châlons-en-Champagne

La prévention des plaies du pied chez le patient diabétique

27/05 » Saint Dizier

La prise en charge du diabète chez le sujet âgé

03/06 » Troyes

La gestion des plaies ouvertes du pied chez le patient diabétique

10/06 » Epernay

La prévention des plaies du pied chez le patient diabétique

17/06 » Vitry-le-François

Initiation à l'entretien motivationnel

22/06 » Reims

La prévention des plaies du pied chez le patient diabétique